

50代給与所得者のセカンドライフと退職金に関する意識調査 調査結果報告書

2007年4月



特定非営利活動法人(NPO法人)

日本ファイナンシャル・プランナーズ協会

目次

| | |
|-------------------|-----|
| 調査概要 | P2 |
| 調査対象者プロフィール | P3 |
| 調査結果要約 | P5 |
| 調査結果詳細 | |
| 1.退職金に対する意識 | |
| 1.退職金・年金の受取金額の認知 | P10 |
| 2.退職金の保有者意識 | P11 |
| 3.退職金の使い道 | P12 |
| 4.退職金の運用・使い道の参考源 | P13 |
| 5.退職金の運用・使い道の相談意向 | P15 |
| 2.セカンドライフに対する意識 | |
| 1.退職後したいこと | P18 |
| 2.セカンドライフの生活費 | P19 |
| 3.退職後、不安なこと | P21 |
| 4.退職後、もっとも不安なこと | P22 |
| 5.相談したいこと | P23 |
| 6.もっとも相談したいこと | P24 |

. 調査概要

調査目的 50代給与所得者の退職金やセカンドライフに関する意識等を把握することにより、社会に対する情報発信の基礎資料とすることで、今後の日本FP協会のFP普及・広報活動推進の一助とする。

調査対象 51～60才男女、給与所得・既婚者

調査方法 インターネット・リサーチ

サンプル数 471サンプル

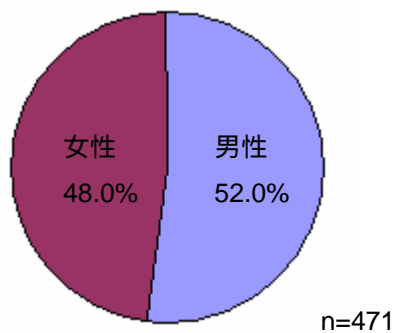
実施期間 2007年03月13日～2007年03月16日

調査結果における比率について

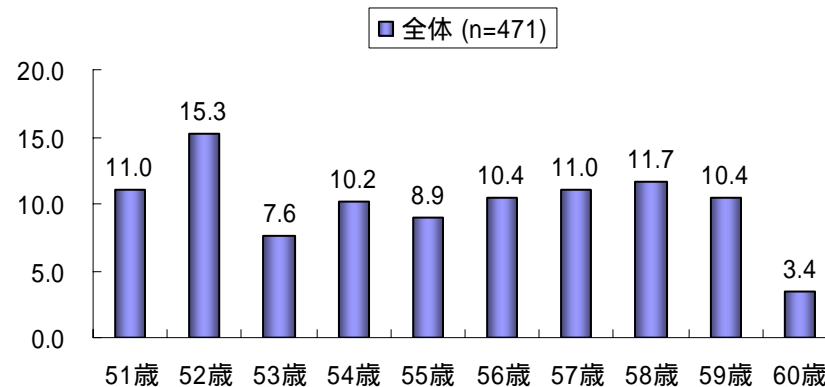
- ・調査結果は回答者数に対する百分比で示しており、小数点第2位を四捨五入しているため、合計が100%にならない(99.9%、100.1%など)場合がある。
- ・複数回答で聞いている設問では、比率の合計は概ね100%を超える。
- ・分析軸によってはサンプル数些少の層があり、結果を見る際には注意が必要である。

回答者プロフィール

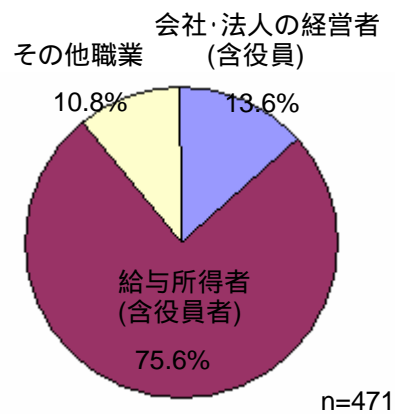
性別



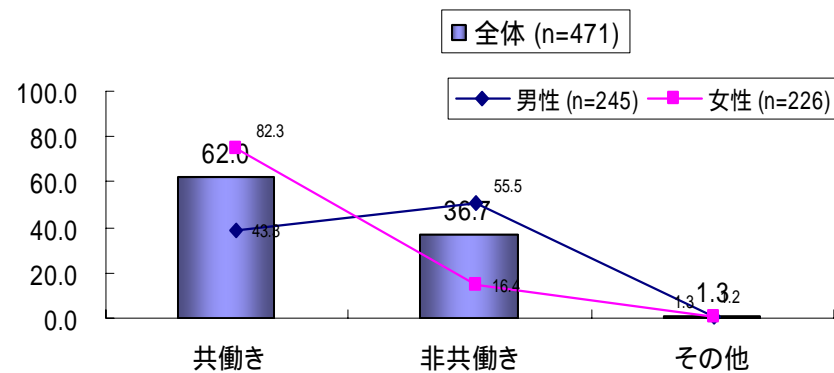
年齢



職業

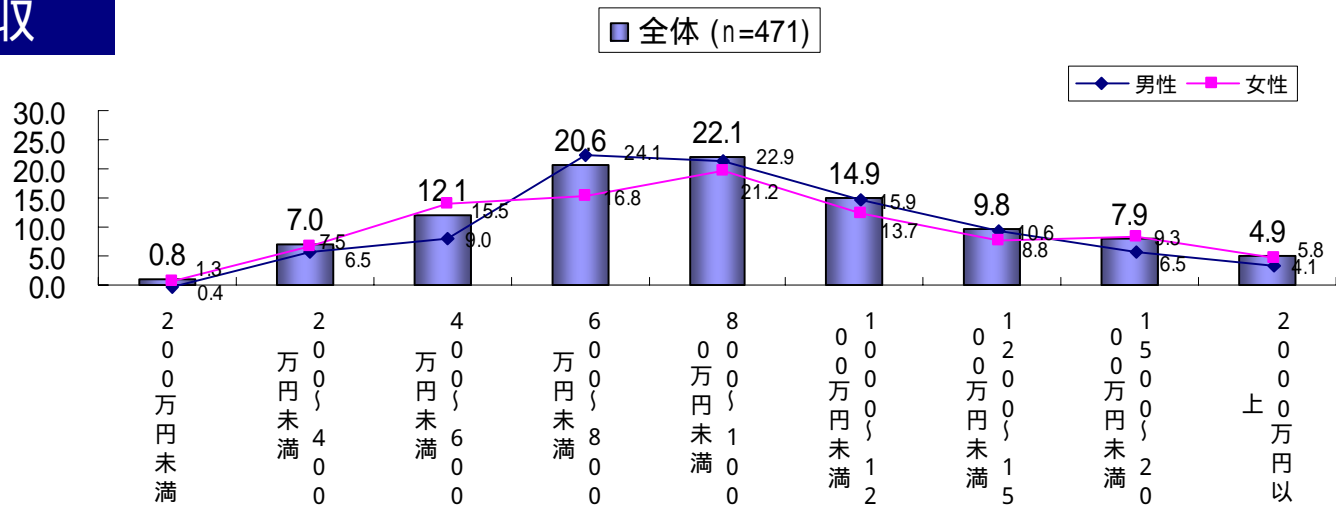


共働き状況

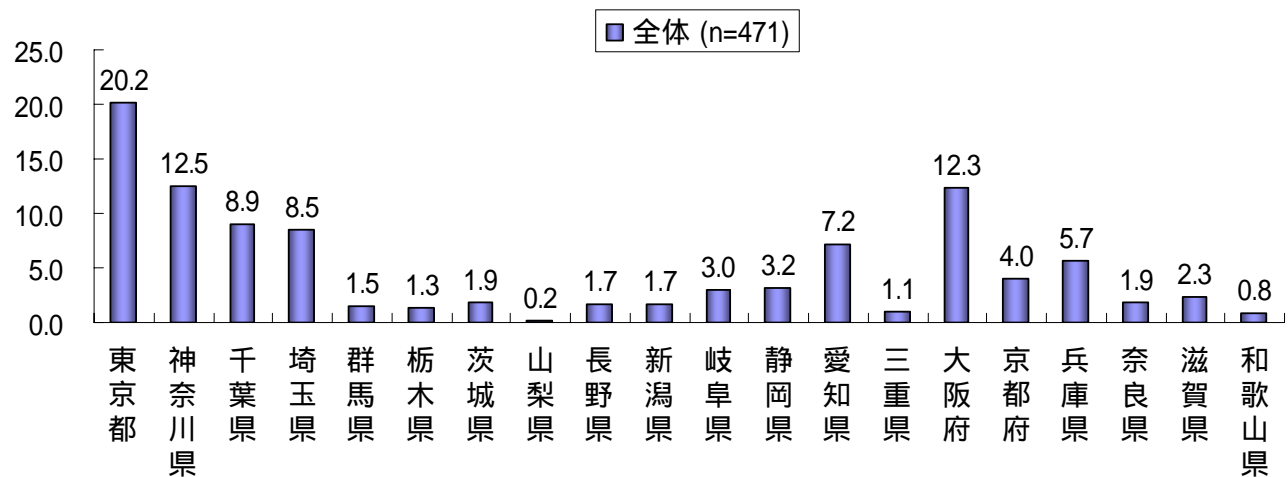


回答者プロフィール

世帯年収



エリア



・調査結果の要約

調査結果の要約

退職金に対する意識

・退職金を受け取る予定の人は76.6%で、4割の人が受取金額を把握している。年金を受け取る予定の人は96.7%で、5割の人が受取金額を把握している。

・退職金の保有者意識について、「自分と配偶者」が53.7%を占める。「自分のもの」は32.4%。これを性別で見ると、男性は「自分と配偶者」が68.9%にのぼるのに対し、女性では「自分のもの」が57.2%を占め、性差が見られる。

・退職金の使い道は「老後の資金」「退職後の生活費」「趣味や旅行」が上位にあげられている。

・退職金の運用・使い道の参考源 / 相談意向について、ともに「配偶者」が6割を超える。特に相談意向については、「ファイナンシャル・プランナー」が「配偶者」に次いで多かった。男性は参考源、相談意向ともに「配偶者」をあげる比率が女性に比べ高く、男性は退職金を使う際、「妻」を強く意識していることがうかがえる。

また、世帯年収1200万円以上では「ファイナンシャル・プランナー」が約3割見られ、高年収層ではファイナンシャル・プランナーのサポートが受け入れやすいものと思われる。

調査結果の要約

セカンドライフに対する意識

- ・退職後したいことは「趣味や興味関心のあること」が65.6%で突出。以下、「夫婦のコミュニケーション」「再就職」「スポーツやレジャー」と続く。
- ・セカンドライフの生活費について、最低限必要な生活費(月額)は平均金額22.1万円、希望する生活費(月額)は平均金額30.5万円、実際に得られる金額(月額)は平均金額23.0万円となっている。世帯年収が高い層ほど、生活費も高くなっている。
- ・退職後、不安なことは「老後の生活費」「健康」「年金」と金銭面と健康面が上位にあげられている。
- ・専門家に相談したいことについて、「特にない」が4割で最も高く、退職後、不安を抱えながらも専門家への相談意向は低い。相談意向のある人では「老後の生活費」「年金」「健康」が上位にあげられており、不安なことと一致している。世帯年収1200万円以上の高年収層では不安なことも相談したいことも「特にない」が高く、安定した生活ぶりがうかがえる。

・調査結果の詳細

1. 退職金に対する意識

1.退職金・年金の受取金額の認知

Q1 あなたが受取る退職金額や年金額についてどれくらいご存知ですか。(SA)

退職金額を受け取る予定の人は76.6%。退職金額を「把握している」人は12.7%、「おおよそ把握している」人は31.8%。

- ・男性では退職金を受け取る予定の人が85.4%で、女性に比べ高い。また、退職金額を把握している比率が高い。
- ・世帯年収が高い層ほど退職金額を把握している人が多くなっている。

年金を受け取る予定の人は96.7%。年金額を「把握している」は8.5%、「おおよそ把握している」は39.1%と約半数の人が年金額を把握している。

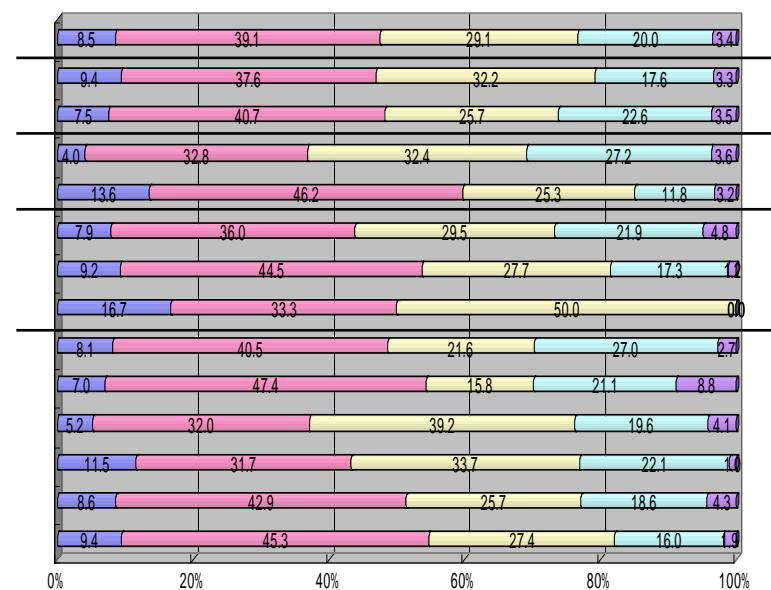
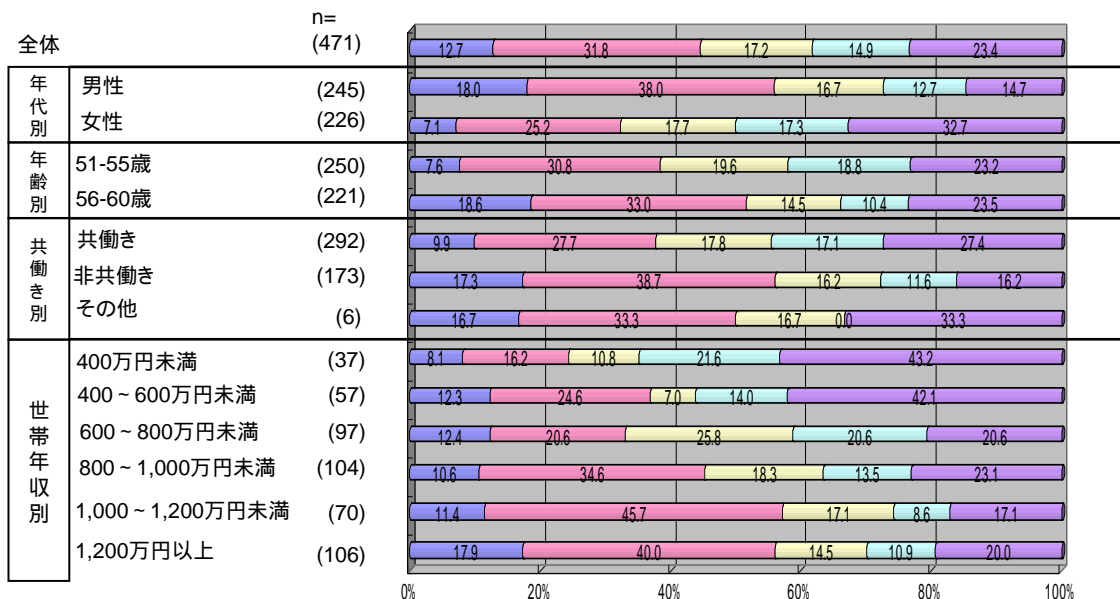
- ・51-55歳では年金額を把握している人は約4割にとどまるが、56-60歳では5割を超えている。

【退職金額】

【年金額】

□把握している □おおよそ把握している □あまり把握していない □全く把握していない □受け取る予定がない

□把握している □おおよそ把握している □あまり把握していない □全く把握していない □受け取る予定がない



サンプル30未満は過少につき参考値

2.退職金の保有者意識

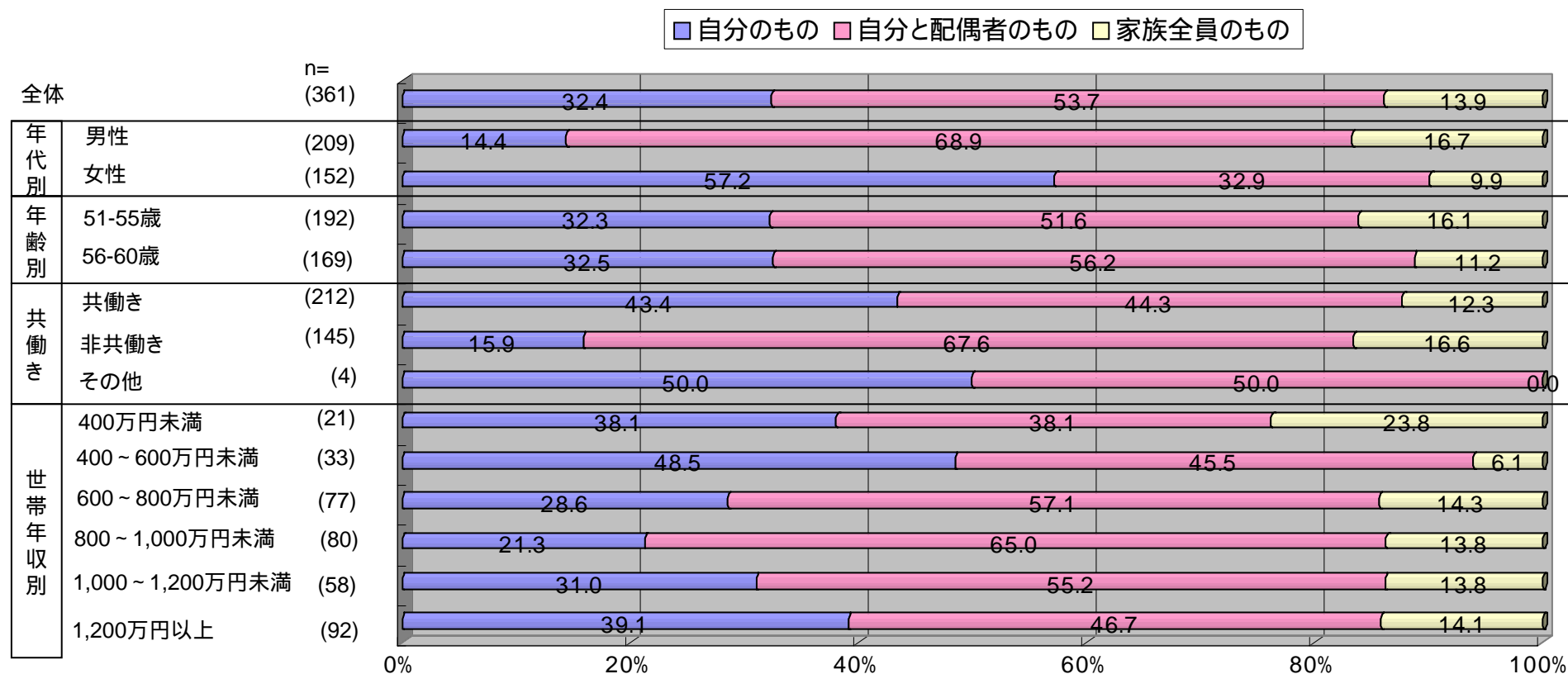
Q2 あなたが受取る退職金は、誰のものだと思いますか。(SA)

「自分と配偶者のもの」が53.7%を占める。「自分のもの」は32.4%、「家族全員のもの」は13.9%となっている。

・男性では「自分と配偶者のもの」が68.9%にのぼるが、女性では「自分のもの」が57.2%を占め、性差が見られる。

・共働き世帯では「自分のもの」が43.4%を占め、非共働き世帯では「自分と配偶者のもの」が67.6%を占める。

Q1.退職金を受け取る人ベース



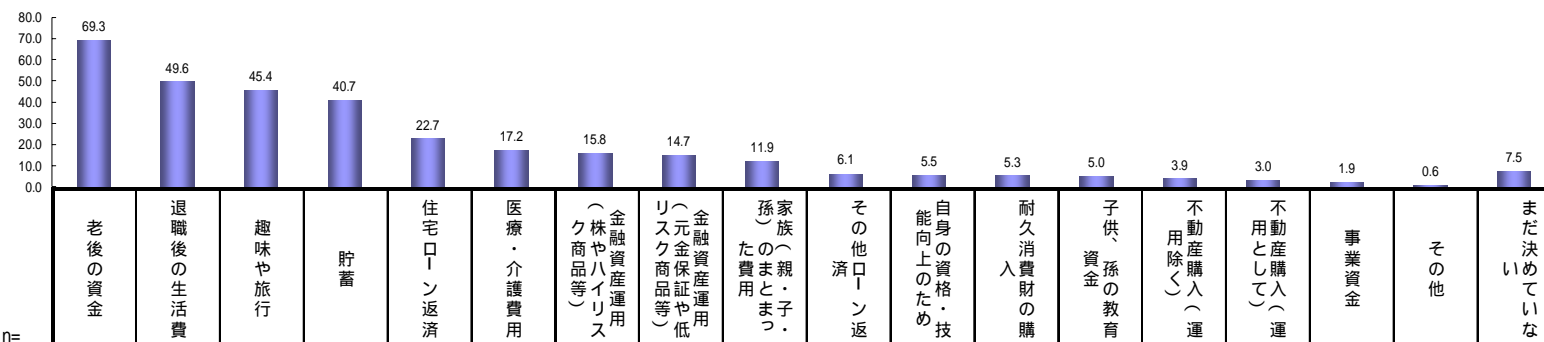
サンプル30未満は過少につき参考値

3.退職金の使い道

Q3 あなたが受取る退職金をどのようなものに使おうと考えていますか。(MA)

「老後の資金」(69.3%)、「退職後の生活費」(49.6%)、「趣味や旅行」(45.4%)が上位にあげられている。
 ・男性は「老後の資金」「退職後の生活費」が高めで、女性では「老後の資金」「趣味や旅行」が高め。
 ・56-60歳では「趣味や旅行」が59.2%にのぼり、51-55歳に比べ25.9ポイント高い。
 ・世帯年収1200万円以上では「趣味や旅行」「金融資産運用(株やハイリスク商品等)」が他に比べて高い。

Q1.退職金を受け取る人ベース



| | | n= | 老後の資金 | 退職後の生活費 | 趣味や旅行 | 貯蓄 | 住宅ローン返済 | 医療・介護費用 | 金融資産運用(株やハイリスク商品等) | 金融資産運用(元金保証や低リスク商品等) | 孫(親・子・孫)の費用 | その他ローン返済 | 自身の資格・技能向上のため | 耐久消費財の購入 | 子供・孫の教育資金 | 不動産購入(運 | 不動産購入(運 | 事業資金 | その他 | まだ決めていない |
|-----------|-----------------|-------|-------|---------|-------|------|---------|---------|--------------------|----------------------|-------------|----------|---------------|----------|-----------|---------|---------|------|-----|----------|
| 全体 | | (361) | 69.3 | 49.6 | 45.4 | 40.7 | 22.7 | 17.2 | 15.8 | 14.7 | 11.9 | 6.1 | 5.5 | 5.3 | 5.0 | 3.9 | 3.0 | 1.9 | 0.6 | 7.5 |
| 性別 | 男性 | (209) | 75.6 | 54.5 | 42.6 | 38.3 | 30.1 | 18.2 | 20.6 | 16.3 | 12.4 | 7.2 | 4.8 | 8.1 | 7.7 | 4.3 | 2.4 | 2.4 | 0.5 | 4.8 |
| | 女性 | (152) | 60.5 | 42.8 | 49.3 | 44.1 | 12.5 | 15.8 | 9.2 | 12.5 | 11.2 | 4.6 | 6.6 | 1.3 | 1.3 | 3.3 | 3.9 | 1.3 | 0.7 | 11.2 |
| 年齢別 | 51-55歳 | (192) | 67.2 | 46.4 | 33.3 | 34.4 | 25.5 | 14.1 | 10.9 | 13.0 | 11.5 | 8.3 | 5.2 | 3.1 | 5.7 | 1.6 | 2.1 | 1.6 | 0.5 | 9.9 |
| | 56-60歳 | (169) | 71.6 | 53.3 | 59.2 | 47.9 | 19.5 | 20.7 | 21.3 | 16.6 | 12.4 | 3.6 | 5.9 | 7.7 | 4.1 | 6.5 | 4.1 | 2.4 | 0.6 | 4.7 |
| 共働き別 | 共働き | (212) | 66.0 | 45.8 | 47.2 | 42.9 | 19.8 | 13.2 | 11.8 | 11.8 | 12.7 | 7.5 | 3.8 | 2.8 | 3.8 | 3.8 | 2.8 | 1.4 | 0.5 | 8.0 |
| | 非共働き | (145) | 74.5 | 55.9 | 42.8 | 37.9 | 27.6 | 22.8 | 21.4 | 18.6 | 10.3 | 4.1 | 7.6 | 8.3 | 6.9 | 4.1 | 2.8 | 2.8 | 0.7 | 6.2 |
| | その他 | (4) | 50.0 | 25.0 | 50.0 | 25.0 | 0.0 | 25.0 | 25.0 | 25.0 | 25.0 | 0.0 | 25.0 | 25.0 | 0.0 | 0.0 | 25.0 | 0.0 | 0.0 | 25.0 |
| 世帯年収別 | 400万円未満 | (21) | 52.4 | 57.1 | 33.3 | 38.1 | 4.8 | 9.5 | 4.8 | 0.0 | 23.8 | 9.5 | 0.0 | 4.8 | 14.3 | 0.0 | 0.0 | 4.8 | 0.0 | 4.8 |
| | 400~600万円未満 | (33) | 72.7 | 51.5 | 45.5 | 36.4 | 18.2 | 24.2 | 12.1 | 18.2 | 12.1 | 6.1 | 3.0 | 3.0 | 6.1 | 6.1 | 3.0 | 0.0 | 0.0 | 3.0 |
| | 600~800万円未満 | (77) | 61.0 | 41.6 | 32.5 | 32.5 | 22.1 | 14.3 | 16.9 | 11.7 | 7.8 | 3.9 | 3.9 | 5.2 | 3.9 | 3.9 | 0.0 | 1.3 | 0.0 | 14.3 |
| | 800~1,000万円未満 | (80) | 73.8 | 48.8 | 37.5 | 36.3 | 40.0 | 18.8 | 7.5 | 5.0 | 2.5 | 8.8 | 2.5 | 3.8 | 2.5 | 0.0 | 1.3 | 1.3 | 2.5 | 6.3 |
| | 1,000~1,200万円未満 | (58) | 79.3 | 62.1 | 50.0 | 53.4 | 17.2 | 19.0 | 15.5 | 20.7 | 22.4 | 3.4 | 6.9 | 5.2 | 5.2 | 3.4 | 1.7 | 0.0 | 0.0 | 5.2 |
| 1,200万円以上 | (92) | 68.5 | 46.7 | 63.0 | 45.7 | 17.4 | 16.3 | 26.1 | 23.9 | 14.1 | 6.5 | 10.9 | 7.6 | 5.4 | 7.6 | 8.7 | 4.3 | 0.0 | 6.5 | |

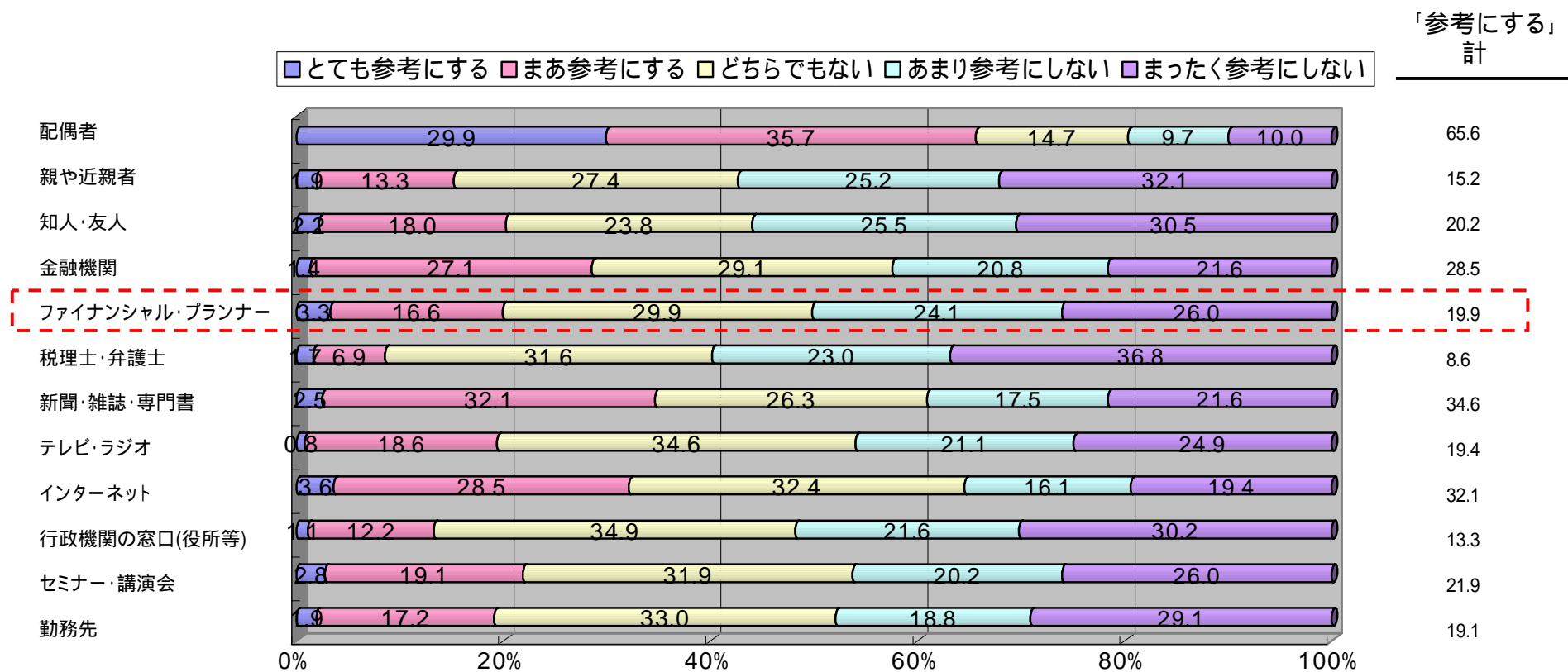
サンプル30未満は過少につき参考値

4.退職金の運用・使い道の参考源

Q4 あなたが受取る退職金の運用や使い道について、なに(誰)を参考としますか。(SA)

配偶者の意見を参考にする人が6割に達する。他の参考源は4割に満たない。
 (ファイナンシャル・プランナーの参考度は19.9%)

Q1.退職金を受け取る人ベース



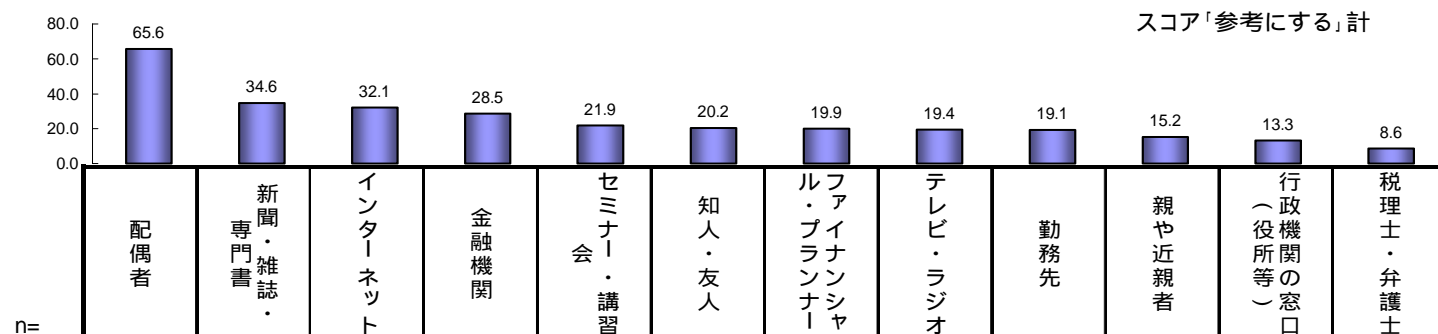
サンプル30未満は過少につき参考値

4.退職金の運用・使い道の参考源

Q4 あなたが受取る退職金の運用や使い道について、なに(誰)を参考としますか。(SA)

・男性は「配偶者」「勤務先」がやや高く、女性は「親や近親者」「テレビ・ラジオ」がやや高い。
 ・世帯年収1200万円以上では「金融機関」「新聞・雑誌・専門書」「ファイナンシャル・プランナー」等、各参考源の比率が高い。

Q1.退職金を受け取る人ベース



| | | n= | 配偶者 | 新聞・雑誌・専門書 | インターネット | 金融機関 | セミナー・講習会 | 知人・友人 | ファイナンシャル・プランナー | テレビ・ラジオ | 勤務先 | 親や近親者 | 行政機関の窓口(役所等) | 税理士・弁護士 |
|-------|-----------------|-------|------|-----------|---------|------|----------|-------|----------------|---------|------|-------|--------------|---------|
| 全体 | | (361) | 65.6 | 34.6 | 32.1 | 28.5 | 21.9 | 20.2 | 19.9 | 19.4 | 19.1 | 15.2 | 13.3 | 8.6 |
| 性別 | 男性 | (209) | 73.2 | 37.8 | 36.4 | 28.2 | 24.9 | 21.5 | 21.5 | 17.7 | 26.3 | 12.9 | 16.3 | 9.6 |
| | 女性 | (152) | 55.3 | 30.3 | 26.3 | 28.9 | 17.8 | 18.4 | 17.8 | 21.7 | 9.2 | 18.4 | 9.2 | 7.2 |
| 年齢別 | 51-55歳 | (192) | 62.5 | 33.9 | 32.8 | 28.6 | 18.8 | 18.2 | 20.3 | 19.3 | 18.8 | 16.7 | 14.6 | 7.3 |
| | 56-60歳 | (169) | 69.2 | 35.5 | 31.4 | 28.4 | 25.4 | 22.5 | 19.5 | 19.5 | 19.5 | 13.6 | 12.6 | 10.1 |
| 共働き別 | 共働き | (212) | 39.2 | 33.5 | 32.1 | 31.6 | 20.3 | 21.2 | 21.2 | 19.8 | 14.6 | 16.5 | 11.8 | 9.4 |
| | 非共働き | (145) | 65.5 | 35.9 | 31.7 | 24.1 | 23.4 | 18.6 | 17.9 | 17.9 | 25.5 | 13.1 | 15.2 | 7.6 |
| | その他 | (4) | 50.0 | 50.0 | 50.0 | 25.0 | 50.0 | 25.0 | 25.0 | 50.0 | 25.0 | 25.0 | 25.0 | 0.0 |
| 世帯年収別 | 400万円未満 | (21) | 47.6 | 19.0 | 38.1 | 28.6 | 23.8 | 28.6 | 14.3 | 19.0 | 0.0 | 19.0 | 19.0 | 19.0 |
| | 400～600万円未満 | (33) | 51.5 | 30.3 | 30.3 | 30.3 | 21.2 | 24.2 | 15.2 | 18.2 | 18.2 | 15.2 | 15.2 | 6.1 |
| | 600～800万円未満 | (77) | 63.6 | 26.0 | 26.0 | 23.4 | 19.5 | 10.4 | 15.6 | 16.9 | 14.3 | 6.5 | 13.0 | 3.9 |
| | 800～1,000万円未満 | (80) | 75.0 | 36.3 | 31.3 | 23.8 | 17.5 | 23.8 | 16.3 | 21.3 | 22.5 | 18.8 | 12.5 | 5.0 |
| | 1,000～1,200万円未満 | (58) | 65.5 | 37.9 | 29.3 | 17.2 | 19.0 | 15.5 | 20.7 | 17.2 | 15.5 | 15.5 | 15.5 | 8.6 |
| | 1,200万円以上 | (92) | 68.5 | 43.5 | 39.1 | 43.5 | 29.3 | 25.0 | 29.3 | 21.7 | 27.2 | 18.5 | 10.9 | 14.1 |

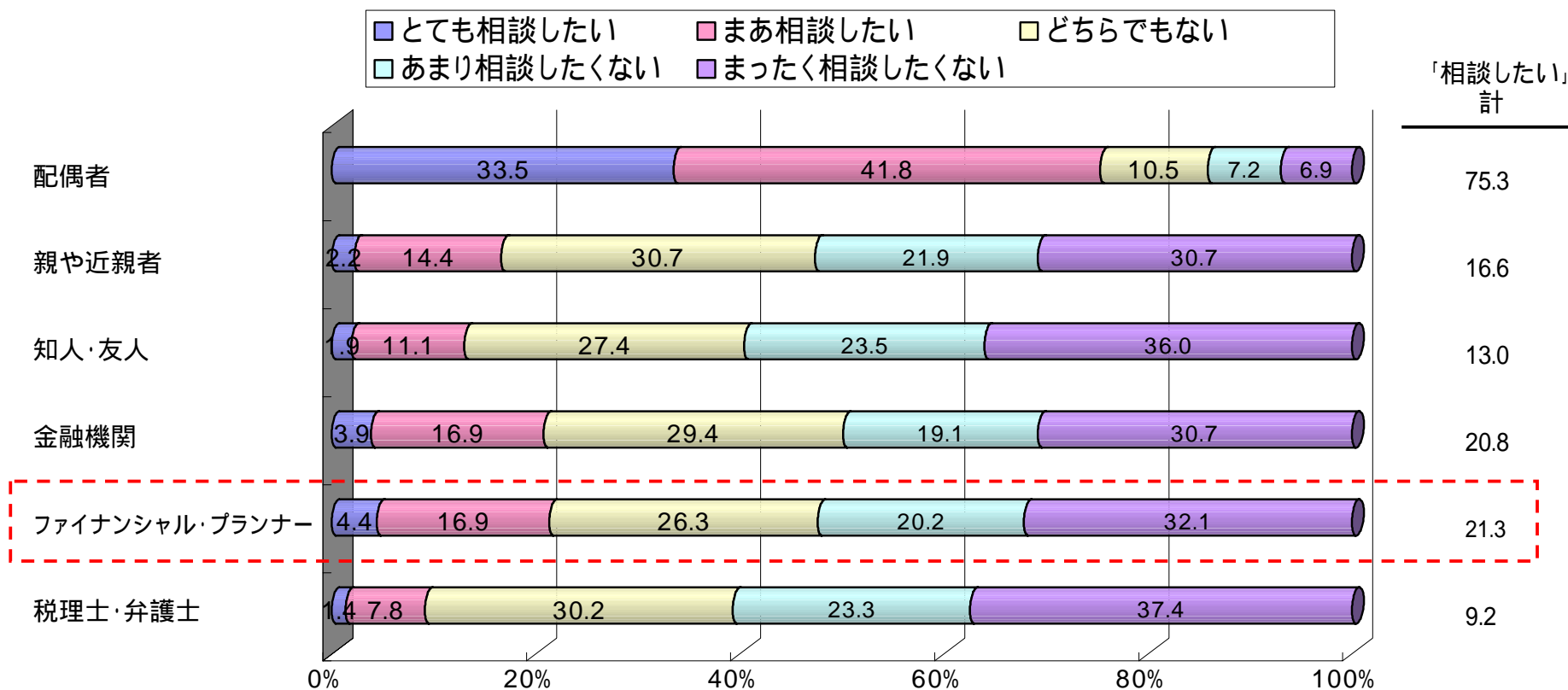
サンプル30未満は過少につき参考値

5.退職金の運用・使い道の相談意向

Q5 あなたが受取る退職金の運用や使い道について、誰にどれくらい相談したいですか。(SA)

参考源と同様、配偶者への相談意向が7割を超える。次いで、ファイナンシャル・プランナーが21.3%と続く。

Q1.退職金を受け取る人ベース



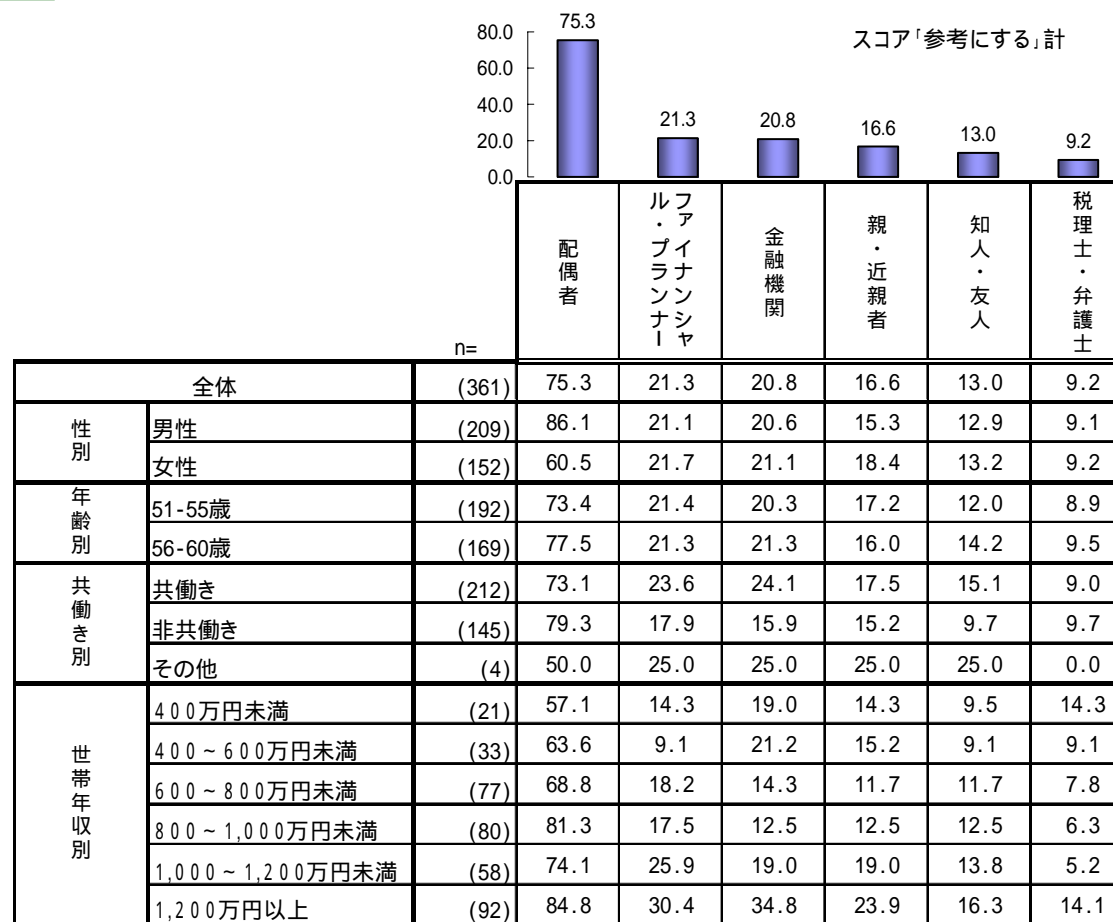
サンプル30未満は過少につき参考値

5.退職金の運用・使い道の相談意向

Q5 あなたが受取る退職金の運用や使い道について、誰にどれくらい相談したいですか。(SA)

・男性では「配偶者」が86.1%に達する。
 ・世帯年収1200万円以上では「金融機関」が10ポイント以上高く、「ファイナンシャル・プランナー」が3割を超える。

Q1.退職金を受け取る人ベース



サンプル30未満は過少につき参考値

2. セカンドライフに対する意識

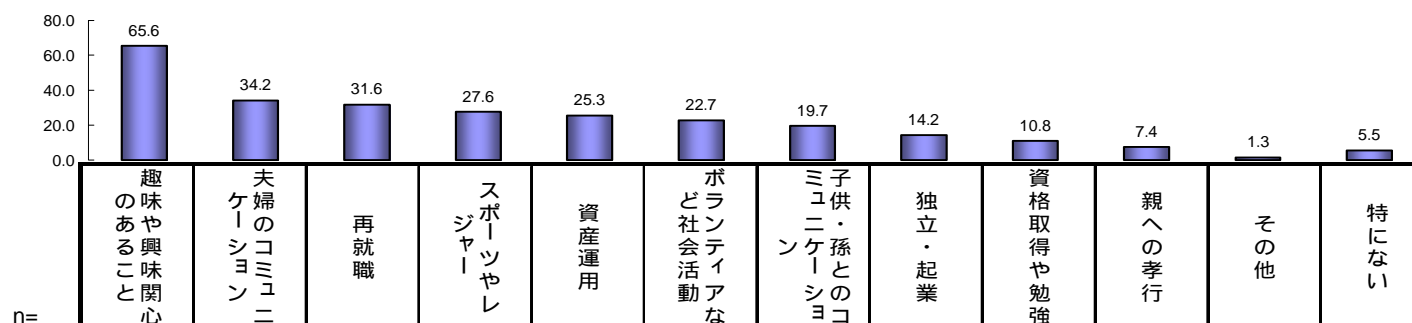
1.退職後したいこと

Q6 あなたが退職後にしたいことは何ですか。(MA)

「趣味や興味関心のあること」が65.6%で突出。以下、「夫婦のコミュニケーション」(34.2%)、「再就職」(31.6%)、「スポーツやレジャー」(27.6%)と続く。

・男性では「夫婦のコミュニケーション」が女性に比べ10ポイント以上高い。

・56-60歳は「趣味や興味関心のあること」「夫婦のコミュニケーション」「子供・孫とのコミュニケーション」が51-55歳に比べ高い。



| | | n= | 趣味や興味関心のあること | 夫婦のコミュニケーション | 再就職 | スポーツやレジャー | 資産運用 | ボランティア活動 | 子供・孫とのコミュニケーション | 独立・起業 | 資格取得や勉強 | 親への孝行 | その他 | 特にない |
|-------|-----------------|-------|--------------|--------------|------|-----------|------|----------|-----------------|-------|---------|-------|------|------|
| 全体 | | (471) | 65.6 | 34.2 | 31.6 | 27.6 | 25.3 | 22.7 | 19.7 | 14.2 | 10.8 | 7.4 | 1.3 | 5.5 |
| 性別 | 男性 | (245) | 66.5 | 41.2 | 36.7 | 27.8 | 28.2 | 25.7 | 19.2 | 17.1 | 11.0 | 6.9 | 1.6 | 5.3 |
| | 女性 | (226) | 64.6 | 26.5 | 26.1 | 27.4 | 22.1 | 19.5 | 20.4 | 11.1 | 10.6 | 8.0 | 0.9 | 5.8 |
| 年齢別 | 51-55歳 | (250) | 60.8 | 27.2 | 29.2 | 25.2 | 22.4 | 24.0 | 16.4 | 17.2 | 11.2 | 5.6 | 0.8 | 6.8 |
| | 56-60歳 | (221) | 71.0 | 42.1 | 34.4 | 30.3 | 28.5 | 21.3 | 23.5 | 10.9 | 10.4 | 9.5 | 1.8 | 4.1 |
| 共働き別 | 共働き | (292) | 65.4 | 31.5 | 29.1 | 28.1 | 21.6 | 20.2 | 18.8 | 12.0 | 11.0 | 6.2 | 1.0 | 5.5 |
| | 非共働き | (173) | 64.7 | 38.7 | 35.3 | 26.6 | 31.2 | 27.2 | 21.4 | 18.5 | 11.0 | 9.2 | 1.7 | 5.8 |
| | その他 | (6) | 66.7 | 33.3 | 66.7 | 50.0 | 33.3 | 16.7 | 16.7 | 16.7 | 0.0 | 16.7 | 16.7 | 0.0 |
| 世帯年収別 | 400万円未満 | (37) | 54.1 | 21.6 | 32.4 | 16.2 | 18.9 | 10.8 | 27.0 | 24.3 | 10.8 | 10.8 | 0.0 | 8.1 |
| | 400～600万円未満 | (57) | 73.7 | 33.3 | 40.4 | 21.1 | 26.3 | 14.0 | 22.8 | 17.5 | 10.5 | 8.8 | 0.0 | 5.3 |
| | 600～800万円未満 | (97) | 57.7 | 33.0 | 40.2 | 22.7 | 25.8 | 26.8 | 14.4 | 11.3 | 8.2 | 10.3 | 0.0 | 6.2 |
| | 800～1,000万円未満 | (104) | 12.5 | 7.0 | 7.2 | 6.8 | 3.8 | 5.3 | 2.8 | 2.1 | 1.9 | 0.8 | 0.4 | 2.1 |
| | 1,000～1,200万円未満 | (70) | 74.3 | 34.3 | 21.4 | 31.4 | 22.9 | 20.0 | 21.4 | 7.1 | 11.4 | 4.3 | 0.0 | 2.9 |
| | 1,200万円以上 | (106) | 37.7 | 20.8 | 15.1 | 18.9 | 14.2 | 13.2 | 15.1 | 9.4 | 7.5 | 4.7 | 2.8 | 0.9 |

サンプル30未満は過少につき参考値

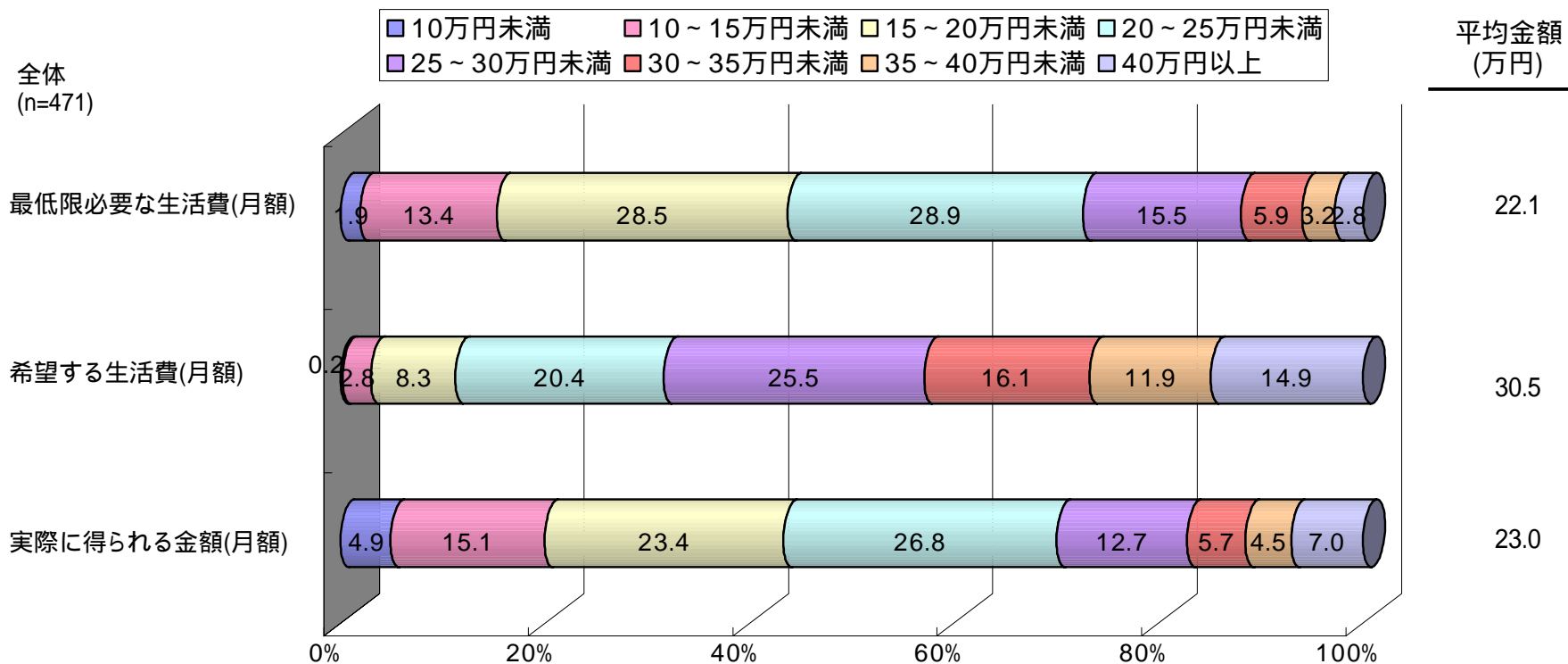
2.セカンドライフの生活費

Q7 配偶者とセカンドライフを送ると想定した場合、以下の生活費についてどのように考えていますか。(SA)

最低限必要な生活費(月額)は「15～25万円未満」がボリュームゾーンで平均金額22.1万円である。

希望する生活費(月額)は「25～35万円未満」がボリュームゾーン。平均金額は30.5万円で最低限必要な生活費(月額)に比べ8.4万円高い。

実際に得られる金額(月額)は「15～25万円未満」がボリュームゾーン。平均金額は23.0万円で、最低限必要な生活費(月額)とほぼ並んでいる。



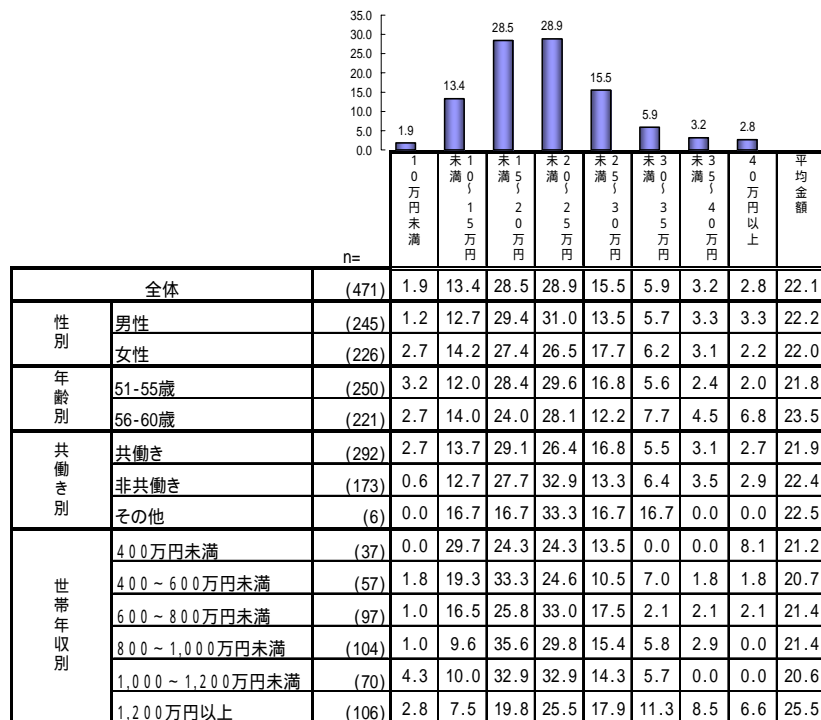
サンプル30未満は過少につき参考値

2.セカンドライフの生活費

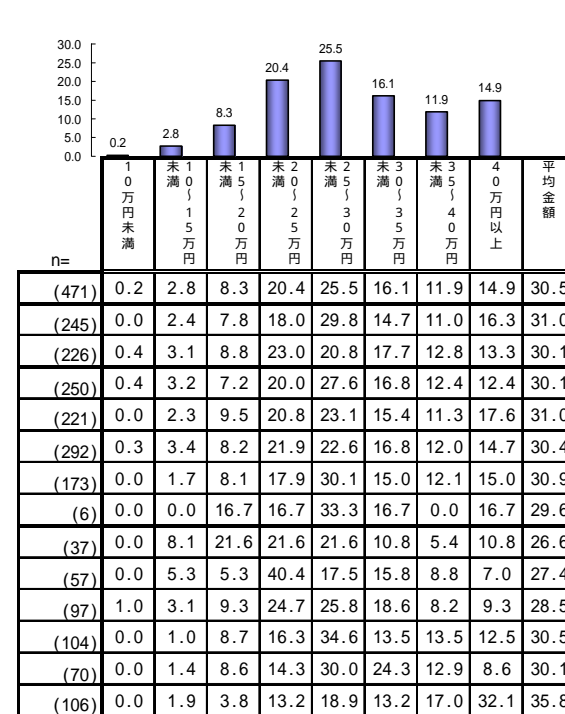
Q7 配偶者とセカンドライフを送ると想定した場合、以下の生活費についてどのように考えていますか。(SA)

- ・性別、年齢別、共働き別ではほとんど差異が見られない。
- ・最低限必要な生活費(月額)、希望する生活費(月額)、実際に得られる金額(月額)ともに世帯年収が上がれば上がるほど、金額が高くなる傾向が見られる。

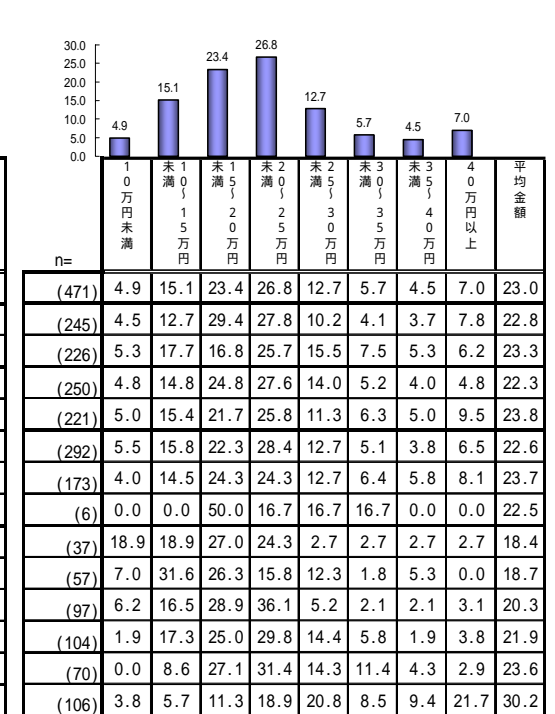
【最低限必要な生活費(月額)】



【希望する生活費(月額)】



【実際に得られる金額(月額)】

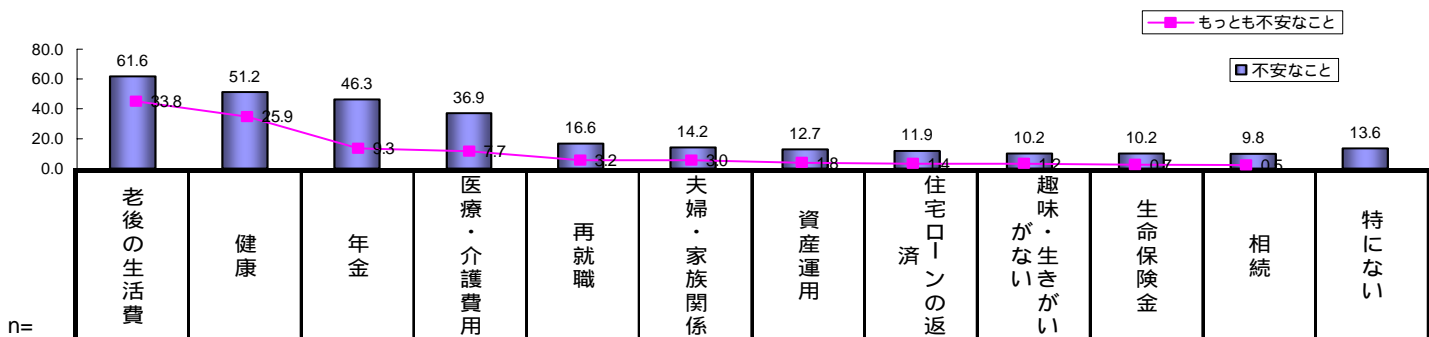


サンプル30未満は過少につき参考値

3.退職後、不安なこと

Q8 あなたが退職後に不安なこと、専門家に相談したいことについてお答えください。下記の中からお選びください。(MA)

「老後の生活費」(61.6%)、「健康」(51.2%)、「年金」(46.3%)、「医療・介護費用」(36.9%)の順となっており、金銭面、健康面が上位にあげられている。
 ・世帯年収400万円未満、400～600万円未満では、「老後の生活費」が全体を10ポイント以上上回る。1000～1200万円未満では「健康」が全体を10ポイント以上上回る。



| | | n= | 老後の生活費 | 健康 | 年金 | 医療・介護費用 | 再就職 | 夫婦・家族関係 | 資産運用 | 住宅ローンの返済 | 趣味・生きがい | 生命保険金 | 相続 | 特にない |
|-------|-----------------|-------|--------|------|------|---------|------|---------|------|----------|---------|-------|------|------|
| 全体 | | (471) | 61.6 | 51.2 | 46.3 | 36.9 | 16.6 | 14.2 | 12.7 | 11.9 | 10.2 | 10.2 | 9.8 | 13.6 |
| 性別 | 男性 | (245) | 63.3 | 51.8 | 45.7 | 36.7 | 21.2 | 13.9 | 15.5 | 9.8 | 11.0 | 11.0 | 7.3 | 12.2 |
| | 女性 | (226) | 59.7 | 50.4 | 46.9 | 37.2 | 11.5 | 14.6 | 9.7 | 14.2 | 9.3 | 9.3 | 12.4 | 15.0 |
| 年齢別 | 51-55歳 | (250) | 63.6 | 48.0 | 48.4 | 36.8 | 15.6 | 14.0 | 10.4 | 12.0 | 11.6 | 10.0 | 9.2 | 13.2 |
| | 56-60歳 | (221) | 59.3 | 54.8 | 43.9 | 37.1 | 17.6 | 14.5 | 15.4 | 11.8 | 8.6 | 10.4 | 10.4 | 14.0 |
| 共働き別 | 共働き | (292) | 61.3 | 51.4 | 49.0 | 38.7 | 16.1 | 13.4 | 11.0 | 13.0 | 9.6 | 10.6 | 10.6 | 12.3 |
| | 非共働き | (173) | 61.8 | 50.3 | 41.6 | 34.7 | 17.3 | 15.0 | 15.6 | 9.8 | 11.0 | 9.2 | 8.1 | 15.0 |
| | その他 | (6) | 66.7 | 66.7 | 50.0 | 16.7 | 16.7 | 33.3 | 16.7 | 16.7 | 16.7 | 16.7 | 16.7 | 33.3 |
| 世帯年収別 | 400万円未満 | (37) | 75.7 | 51.4 | 37.8 | 45.9 | 27.0 | 13.5 | 16.2 | 16.2 | 10.8 | 16.2 | 10.8 | 0.0 |
| | 400～600万円未満 | (57) | 71.9 | 52.6 | 47.4 | 45.6 | 21.1 | 15.8 | 8.8 | 10.5 | 10.5 | 7.0 | 7.0 | 8.8 |
| | 600～800万円未満 | (97) | 70.1 | 40.2 | 53.6 | 29.9 | 22.7 | 15.5 | 12.4 | 10.3 | 10.3 | 15.5 | 5.2 | 14.4 |
| | 800～1,000万円未満 | (104) | 62.5 | 47.1 | 49.0 | 32.7 | 13.5 | 12.5 | 7.7 | 15.4 | 7.7 | 7.7 | 10.6 | 12.5 |
| | 1,000～1,200万円未満 | (70) | 71.4 | 61.4 | 52.9 | 42.9 | 17.1 | 17.1 | 17.1 | 17.1 | 17.1 | 10.0 | 11.4 | 12.9 |
| | 1,200万円以上 | (106) | 35.8 | 57.5 | 34.9 | 35.8 | 7.5 | 12.3 | 16.0 | 5.7 | 7.5 | 7.5 | 13.2 | 21.7 |

サンプル30未満は過少につき参考値

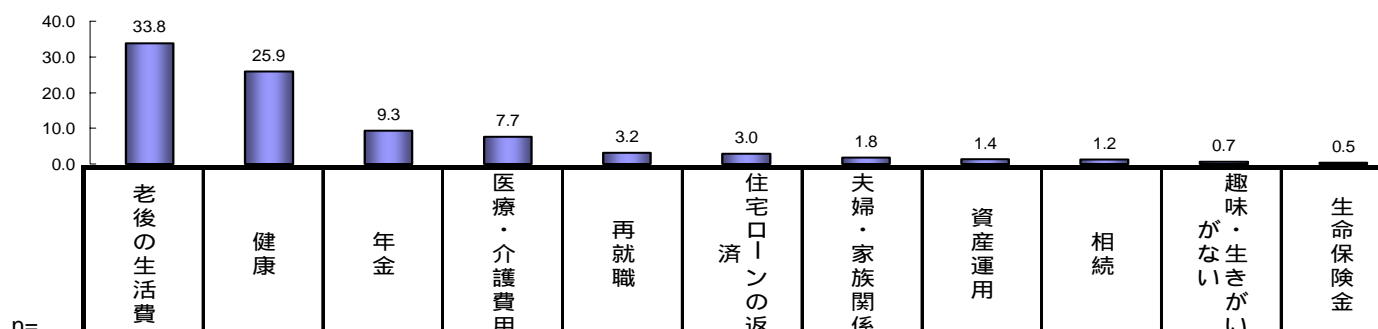
4.退職後、もっとも不安なこと

Q8 あなたが退職後に不安なこと、専門家に相談したいことについてお答えください。下記の中からお選びください。(SA)

「老後の生活費」(33.8%)、「健康」(25.9%)、「年金」(9.3%)の順で、複数回答と同様の傾向である。

・51-55歳では「老後の生活費」が41.5%で、56-60歳に比べ11.4ポイント高い。

・世帯年収1200万円以上では「健康」が38.8%で最も高い。



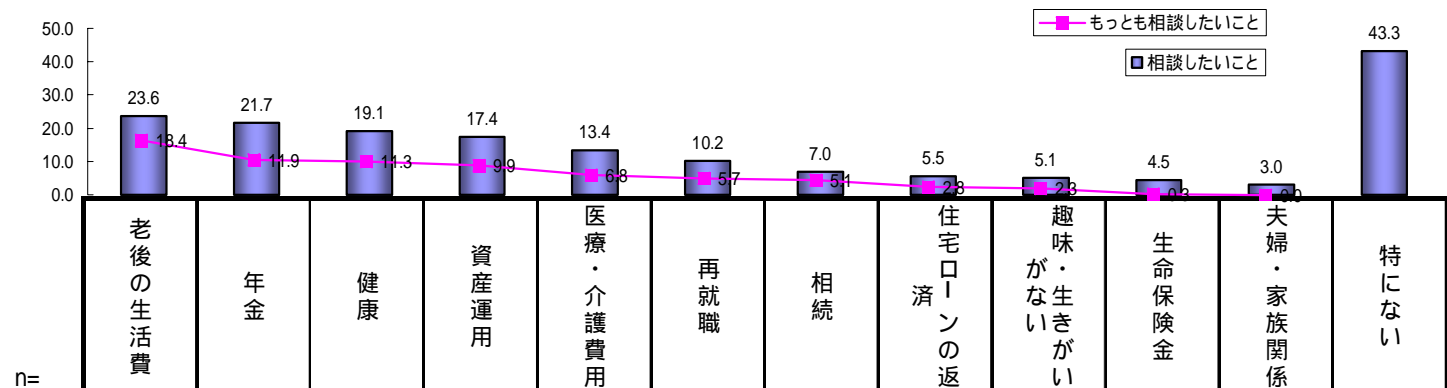
| | | n= | 老後の生活費 | 健康 | 年金 | 医療・介護費用 | 再就職 | 住宅ローンの返済 | 夫婦・家族関係 | 資産運用 | 相続 | 趣味・生きがい | 生命保険金 |
|-------|-----------------|-------|--------|------|------|---------|------|----------|---------|------|-----|---------|-------|
| 全体 | | (440) | 33.8 | 25.9 | 9.3 | 7.7 | 3.2 | 3.0 | 1.8 | 1.4 | 1.2 | 0.7 | 0.5 |
| 性別 | 男性 | (232) | 37.1 | 23.7 | 10.3 | 9.1 | 3.9 | 1.7 | 1.7 | 1.7 | 1.3 | 0.0 | 0.4 |
| | 女性 | (208) | 35.1 | 28.4 | 8.2 | 6.3 | 2.4 | 4.3 | 1.9 | 1.0 | 1.4 | 1.4 | 0.5 |
| 年齢別 | 51-55歳 | (234) | 41.5 | 23.9 | 9.0 | 6.4 | 2.6 | 2.1 | 1.7 | 0.9 | 1.7 | 0.9 | 0.9 |
| | 56-60歳 | (206) | 30.1 | 28.2 | 9.7 | 9.2 | 3.9 | 3.9 | 1.9 | 1.9 | 1.0 | 0.5 | 0.0 |
| 共働き別 | 共働き | (276) | 34.8 | 26.8 | 10.1 | 8.0 | 3.6 | 3.6 | 1.8 | 0.7 | 0.7 | 1.1 | 0.7 |
| | 非共働き | (159) | 37.7 | 24.5 | 8.2 | 7.5 | 2.5 | 1.9 | 1.9 | 2.5 | 2.5 | 0.0 | 0.0 |
| | その他 | (5) | 60.0 | 20.0 | 0.0 | 0.0 | 0.0 | 0.0 | 0.0 | 0.0 | 0.0 | 0.0 | 0.0 |
| 世帯年収別 | 400万円未満 | (37) | 35.1 | 16.2 | 10.8 | 8.1 | 10.8 | 5.4 | 0.0 | 5.4 | 5.4 | 2.7 | 0.0 |
| | 400～600万円未満 | (54) | 46.3 | 22.2 | 9.3 | 7.4 | 1.9 | 3.7 | 0.0 | 0.0 | 0.0 | 0.0 | 0.0 |
| | 600～800万円未満 | (88) | 51.1 | 18.2 | 12.5 | 1.1 | 2.3 | 4.5 | 1.1 | 1.1 | 0.0 | 0.0 | 2.3 |
| | 800～1,000万円未満 | (98) | 37.8 | 25.5 | 9.2 | 8.2 | 4.1 | 4.1 | 3.1 | 1.0 | 0.0 | 0.0 | 0.0 |
| | 1,000～1,200万円未満 | (65) | 33.8 | 26.2 | 10.8 | 12.3 | 3.1 | 1.5 | 0.0 | 0.0 | 1.5 | 1.5 | 0.0 |
| | 1,200万円以上 | (98) | 17.3 | 38.8 | 5.1 | 10.2 | 1.0 | 0.0 | 4.1 | 2.0 | 3.1 | 1.0 | 0.0 |

サンプル30未満は過少につき参考値

5.相談したいこと

Q8 あなたが退職後に不安なこと、専門家に相談したいことについてお答えください。下記の中からお選びください。(MA)

「老後の生活費」が23.6%で最も高い。次いで「年金」(21.7%)、「健康」(19.1%)の順。
 ・世帯年収600～800万円未満では「年金」が3割見られる。



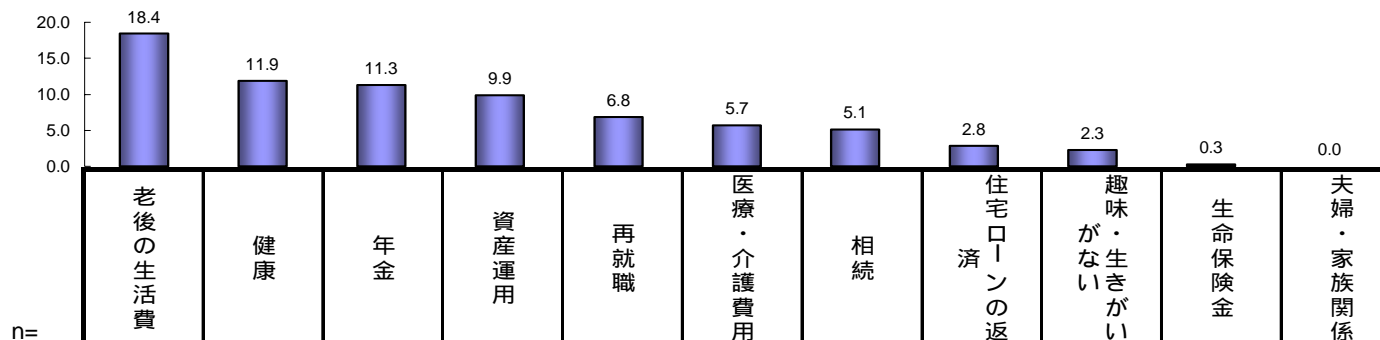
| | | n= | 老後の生活費 | 年金 | 健康 | 資産運用 | 医療・介護費用 | 再就職 | 相続 | 住宅ローンの返済 | 趣味・生きがい | 生命保険金 | 夫婦・家族関係 | 特にない |
|-------|-----------------|-------|--------|------|------|------|---------|------|------|----------|---------|-------|---------|------|
| 全体 | | (471) | 23.6 | 21.7 | 19.1 | 17.4 | 13.4 | 10.2 | 7.0 | 5.5 | 5.1 | 4.5 | 3.0 | 43.3 |
| 性別 | 男性 | (245) | 23.7 | 22.9 | 23.3 | 21.2 | 13.1 | 12.2 | 4.9 | 4.9 | 6.5 | 3.7 | 1.6 | 38.4 |
| | 女性 | (226) | 23.5 | 20.4 | 14.6 | 13.3 | 13.7 | 8.0 | 9.3 | 6.2 | 3.5 | 5.3 | 4.4 | 48.7 |
| 年齢別 | 51-55歳 | (250) | 26.4 | 25.2 | 17.2 | 17.2 | 14.0 | 11.6 | 7.6 | 6.4 | 4.4 | 5.2 | 2.4 | 40.0 |
| | 56-60歳 | (221) | 20.4 | 17.6 | 21.3 | 17.6 | 12.7 | 8.6 | 6.3 | 4.5 | 5.9 | 3.6 | 3.6 | 47.1 |
| 共働き別 | 共働き | (292) | 23.6 | 22.3 | 18.2 | 16.1 | 13.4 | 9.2 | 8.2 | 6.2 | 4.8 | 4.8 | 3.1 | 44.5 |
| | 非共働き | (173) | 23.1 | 20.8 | 19.7 | 19.1 | 13.3 | 11.6 | 4.6 | 4.0 | 5.8 | 3.5 | 2.3 | 41.6 |
| | その他 | (6) | 33.3 | 16.7 | 50.0 | 33.3 | 16.7 | 16.7 | 16.7 | 16.7 | 0.0 | 16.7 | 16.7 | 33.3 |
| 世帯年収別 | 400万円未満 | (37) | 18.9 | 8.1 | 18.9 | 16.2 | 13.5 | 18.9 | 10.8 | 8.1 | 5.4 | 8.1 | 0.0 | 40.5 |
| | 400～600万円未満 | (57) | 26.3 | 24.6 | 24.6 | 8.8 | 17.5 | 8.8 | 3.5 | 0.0 | 3.5 | 0.0 | 0.0 | 42.1 |
| | 600～800万円未満 | (97) | 29.9 | 32.0 | 16.5 | 16.5 | 13.4 | 11.3 | 5.2 | 6.2 | 10.3 | 8.2 | 6.2 | 38.1 |
| | 800～1,000万円未満 | (104) | 25.0 | 19.2 | 17.3 | 13.5 | 9.6 | 8.7 | 2.9 | 11.5 | 4.8 | 1.9 | 1.9 | 40.4 |
| | 1,000～1,200万円未満 | (70) | 24.3 | 20.0 | 14.3 | 18.6 | 11.4 | 11.4 | 10.0 | 5.7 | 4.3 | 2.9 | 2.9 | 51.4 |
| | 1,200万円以上 | (106) | 16.0 | 18.9 | 23.6 | 26.4 | 16.0 | 7.5 | 11.3 | 0.9 | 1.9 | 5.7 | 3.8 | 47.2 |

サンプル30未満は過少につき参考値

6.もっとも相談したいこと

Q8 あなたが退職後に不安なこと、専門家に相談したいことについてお答えください。下記の中からお選びください。(SA)

「老後の生活費」が18.4%で最も高い。次いで「健康」(11.9%)、「年金」(11.3%)の順で、複数回答と同様の傾向である。
 ・51-55歳では「老後の生活費」が23.7%見られ、56-60歳に比べ多い。



| | | n= | 老後の生活費 | 健康 | 年金 | 資産運用 | 再就職 | 医療・介護費用 | 相続 | 住宅ローンの返済 | 趣味・生きがい | 生命保険金 | 夫婦・家族関係 |
|-------|-----------------|-------|--------|------|------|------|------|---------|-----|----------|---------|-------|---------|
| 全体 | | (353) | 18.4 | 11.9 | 11.3 | 9.9 | 6.8 | 5.7 | 5.1 | 2.8 | 2.3 | 0.3 | 0.0 |
| 性別 | 男性 | (193) | 16.1 | 16.1 | 11.9 | 10.4 | 6.2 | 6.2 | 4.7 | 2.1 | 3.6 | 0.5 | 0.0 |
| | 女性 | (160) | 21.3 | 6.9 | 10.6 | 9.4 | 7.5 | 5.0 | 5.6 | 3.8 | 0.6 | 0.0 | 0.0 |
| 年齢別 | 51-55歳 | (190) | 23.7 | 10.0 | 13.7 | 8.4 | 6.3 | 5.8 | 5.8 | 2.1 | 2.4 | 0.5 | 0.0 |
| | 56-60歳 | (163) | 12.3 | 14.1 | 8.6 | 11.7 | 7.4 | 5.5 | 4.3 | 3.7 | 3.1 | 0.0 | 0.0 |
| 共働き別 | 共働き | (215) | 20.0 | 9.8 | 11.2 | 10.2 | 6.5 | 5.6 | 5.1 | 3.7 | 1.4 | 0.0 | 0.0 |
| | 非共働き | (133) | 15.0 | 14.3 | 12.0 | 9.8 | 7.5 | 6.0 | 5.3 | 1.5 | 3.8 | 0.8 | 0.0 |
| | その他 | (5) | 40.0 | 40.0 | 0.0 | 0.0 | 0.0 | 0.0 | 0.0 | 0.0 | 0.0 | 0.0 | 0.0 |
| 世帯年収別 | 400万円未満 | (28) | 14.3 | 7.1 | 0.0 | 14.3 | 21.4 | 7.1 | 7.1 | 3.6 | 3.6 | 0.0 | 0.0 |
| | 400～600万円未満 | (42) | 14.3 | 16.7 | 21.4 | 4.8 | 7.1 | 7.1 | 2.4 | 0.0 | 0.0 | 0.0 | 0.0 |
| | 600～800万円未満 | (71) | 22.5 | 11.3 | 18.3 | 9.9 | 7.0 | 7.0 | 2.8 | 2.8 | 2.8 | 0.0 | 0.0 |
| | 800～1,000万円未満 | (79) | 21.5 | 10.1 | 11.4 | 7.6 | 7.6 | 3.8 | 3.8 | 7.6 | 3.8 | 0.0 | 0.0 |
| | 1,000～1,200万円未満 | (50) | 26.0 | 10.0 | 10.0 | 6.0 | 2.0 | 4.0 | 6.0 | 2.0 | 0.0 | 0.0 | 0.0 |
| | 1,200万円以上 | (83) | 10.8 | 14.5 | 4.8 | 15.7 | 3.6 | 6.0 | 8.4 | 0.0 | 2.4 | 1.2 | 0.0 |

サンプル30未満は過少につき参考値